

World Championship of Custom Bike Building – Världsmästerskap i Customiserade Motorcykelbyggen

För 4:e året är Custom Bike Show en deltävling i VM/EM i motorcykelbygge. Här utser alltså en jury de delegater som representerar Skandinavien i VM/EM. Juryn består av 5 personer och kommer från olika genrer inom motorcykelbyggandets ädla konst.

Priset innebär en resa till VM/EM där resa, uppehälle och transport av motorcykeln ingår. För notan står Twin Club Mc.

I år består Juryn av:

Robin Bradley

Tolle Dehnisch

Michael Lichter

Stellan Egeland

Calle "Moheda" Carlsson

En noggrannare presentation hittar du på efterföljande sidor.

Robin Bradley

American Motorcycle Dealer (AMD) är en internationell organisation för tillverkare av motorcykeldelar - framför allt till Harley Davidson – med en distributionslista på över 10.000 intressenter. Robin lever och bor i England och är egentligen inte motorcyklist. Som publisher för AMD dealer world har han en gedigen kunskap och inblick i motorcykelbranschen. Robin är också den jobbat fram det VM/EM som vi kan se idag.

Se separat artikel om AMD.

För mer information besök AMD's hemsida. www.amdproshow.com



/Uffe

Tolle - Innovatören som gjorde långgaffeln möjlig.

Uppväxt bland flygplan och med ett gediget teknikintresse visade Tolle redan som tonåring på 70-talet sin tekniska kapacitet. Eftertraktad som mekaniker bland kompisarna för att lösa olika tekniska problem började han fundera på varför vissa hojar var svårkörda medan andra kändes bra. Lösningen han kom fram till kallas försprång och är ett geometriskt resultat av bl.a. gaffelvinkeln, vinkeln på styrhuvudet och hjulstorleken. Detta resulterade 1979 i en egentillverkad styrkrona med några graders "rake". Denna monterades på den egna BSA'n med 17" förlängd framgaffel. En motsvarande motorcykel med så lång framgaffel utan denna styrkrona är klart svårkörd. Sakta började detta tekniska genombrott sprida sig bland kompisarna. På denna tid pågick en intensiv lobbyverksamhet mellan Trafiksäkerhetsverket och olika organisationer som t.ex. SFRO som ville förändra de hårda och föråldrade regler som då gällde för ombyggda fordon. Som ett resultat av Tolles experimenterande blev han 1982 inbjuden till ett utvärderingstest beställt av VTI för att jämföra köregenskaper mellan choppers och andra standardhojar. Det handlade bl.a. om konkörning, undanmanöver och grusvägskörning. Till mångas förvåning sopade Tolle banan med sin BSA. Nu insåg myndigheterna att det var försprånget och inte gaffelvinkeln som är avgörande för köregenskaperna. Helt plötsligt gick det nu att besiktiga en 20" förlängd framgaffel med en vinkel på över 35 grader så länge försprånget var ca 10 cm.

Ett välkänt faktum är att vanliga framgafflar slutar fjädra med ökande gaffelvinkel. Tolle insåg tidigt detta faktum och som den innovatör han är utvecklade han också gaffelben med låg friktion som fungerade vid dessa gaffelvinklar.

Alla som varit delaktiga i chopperkulturen genom åren har också kunnat se Tolles alltid lika innovativa produkter komma ut med jämna mellanrum. Drevbromsen t.ex. är en produkt som rönt stor framgång.

Idag säljer Tolle sina produkter över hela världen men som alltid med innovativa produkter står kopiaörerna på rad.

Så glöm aldrig, att Tolle var en av de som öppnade dörren till de möjligheter vi idag har för den svenska choppern och också en del av den renommé som den svenska choppern har över hela världen .

För mer information besök Tolles Hemsida. www.tolle.se



/Uffe

Michael Lichter

1977 startade Michael livet som motorcyklist (Harley Davidson, Shovelhead 1971, som han fortfarande äger) och fotograf. Idag och sedan länge är han en aktad fotograf med världen som arbetsfält. Motorcyklar och professionella uppdrag har tagit Michael kors och tvärs över den amerikanska kontinenten, Europa, Japan, Nya Zeeland och nu är han alltså här i Sverige på exklusivt besök på Custom Bike Show i Norrtälje.

1979 lyckades Michael få ett par bilder publicerade i tidningen EasyRiders. Detta resulterade snart i riktiga uppdrag för tidningen. Till dags dato har han publicerat ca 800 artiklar om motorcykelåkning och choppers. Till detta kan läggas produktfoton, reklambroschyrer och till och med kokböcker. På senare år har han samarbetat med Willie G Davidson inför boken om Harley Davidsons 100 års-jubileum. Många andra kända personer i branschen och stora tidningar tillhör hans kundkrets idag.

Med en bakgrund som trummis och en fru från Irland har han också fattat tycke för den Irländska flöjten "Penny Whistler". Den passar bra i fickan och kommer väl till pass i den ibland långa väntan på nästa bild. Så om du hör Irländsk flöjt nästa gång du är ute och åker, är det antagligen Michael Lichter som har dig i sökaren.

För mer information besök Michael Lichters hemsida. www.lichterphoto.com



/Uffe

Stellan Egeland

Som vinnare i World Championship of Custom Bike Building 2007 behöver väl Stellan knappast någon större presentation. Med sin Hulster 8 valve vann han här på Custom Bike Show 2007 en biljett till VM i Sturgis, och där visade han hojbyggare över hela världen vad som kan skapas i ett litet garage i Stockholm.

Stellan började sin karriär redan som 13 åring med en choppad moped av märket Crescent. Så småningom gick intresset över till EPA-traktorer och bilar. Fritiden tillbringades uppenbart i garaget skruvandes på diverse projekt. Sedan drygt 5 år har Stellans fritidssysselsättning övergått till ett yrke med egen firma där han renoverar och bygger bilar och hojar.

Någonstans där började också intresset för motorcyklar dyka upp. Hans första hojprojekt blev en Norton med vilken han tog 2:a pris här på Custom Bike Show 2003 och 3:e pris 2004 och i EM 2006 kom han 2:a med sin Essex Lucius. Med kreativitet och stor fantasi har han i sina motorcykelbyggen ofta infogat de lösningar som vanligtvis använts i bilbranschen eller som kommer från traditioner ur det förglömda.

På Stellans hojar är varje rör som går att kröka krökt, här hittar man inga bolt-on prylar.

För mer information besök Stellans hemsida. www.seservice.se



/Uffe

Calle "Moheda" Carlsson

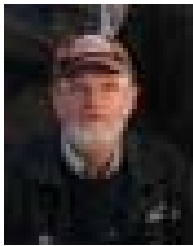
Calle har under många år försett Sveriges chopperåkare med hojdelar. Det började 1972 med en WV-trike. På den tiden var det en hobby men 1975 hade han den första triken färdig och besiktigad. Egentligen jobbade han med bilreparationer men den egna tillverkningen av trikeramar och Moheda(webb)gaffeln tog snart över.

Troligtvis den första Hedlund choppers såg också dagen ljus i Calles Garage.

I slutet av 80-talet gick han över till produkter för HD och har sedan många år ett brett sortiment till dessa. Även s.k. concepthojar står idag på programmet.

Calles produkter håller hög kvalitet och han har ett väl etablerad namn över hela världen.

För mer information besök Calles hemsida. www.calleschopperdelar.com



/Uffe